

О перспективах промысла путассу в Норвежском море.

В настоящее время многие предприятия завершают реализацию квоты сельди. После этого единственным возможным объектом до конца года будет путассу.

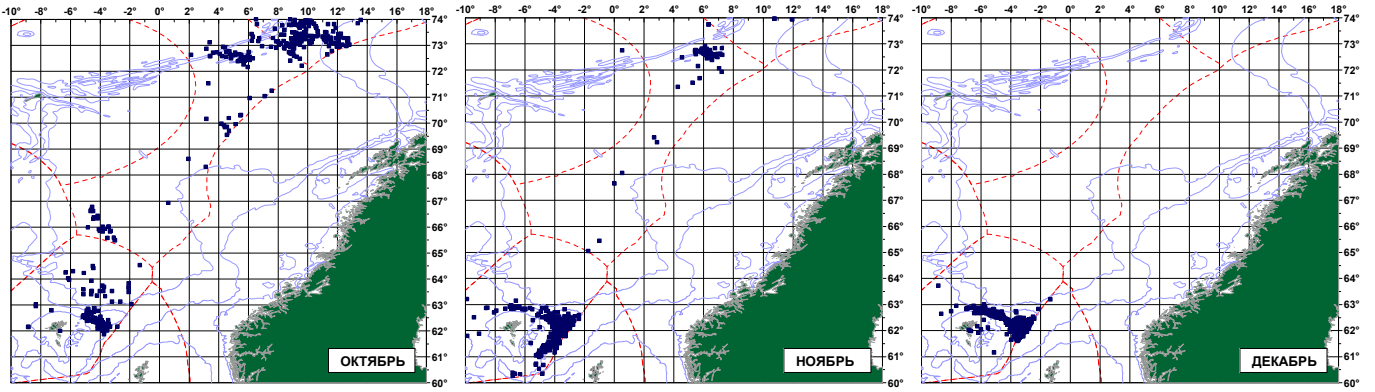
Формирование скоплений путассу возможно в открытой части Норвежского моря и зонах Шпицбергена и Фарерских островов. Российская квота на вылов путассу в открытой части Норвежского моря (квота НЕАФК) реализована, суда могут облавливать путассу в счет остатков квот своих предприятий в зонах Норвегии и Фарерских островов.

В октябре – ноябре скопления путассу обычно распределяются на севере Норвежского моря (70 – 74 с.ш.) в зонах Шпицбергена, Норвегии, Ян-Майена и открытой части (рис.1.). Начиная со второй половины октября происходит уплотнение скоплений в зоне Фарерских островов.

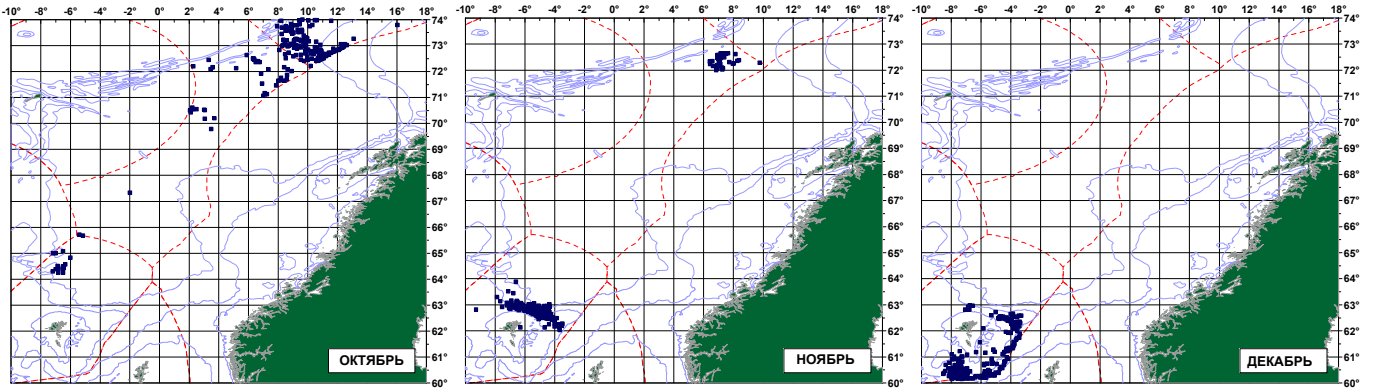
В 2005 – 2006 г обстановка на облове путассу в северных районах в октябре – ноябре была в целом удовлетворительной (табл.1). В октябре 2006 г наметились первые признаки ухудшения, которые практически не отразились на производительности лова. Однако в октябре – ноябре 2007 г обнаружить устойчивые скопления путассу на севере Норвежского моря не удалось, уловы были низкими. Возможно, ухудшение обстановки связано с тем, что в северных районах распределяется в основном неполовозрелая рыба, количество которой, согласно научным данным, сейчас значительно снизилось. Поэтому есть основания полагать, что и осенью 2008 г плотных скоплений путассу в северных районах может не быть. В настоящее время к поиску путассу в районе 71 – 73 с.ш. приступили суда ООО «Робинзон», результаты пока слабые.

В связи с вышеизложенным, полагаем, что судам, завершившим промысел сельди и планирующим промысел путассу при отсутствии скоплений на севере Норвежского моря целесообразно смещаться с поиском в южном направлении к границе зоны Фарер. Участки, перспективные для попутного поиска будем сообщать оперативно, с учетом поступающей гидрологической информации. Также рекомендуем судам, следующим на выгрузку на Фарерские острова и обратно обращать внимание на наличие и местоположение эхозаписей, характерных для путассу.

2005 г



2006 г



2007 г

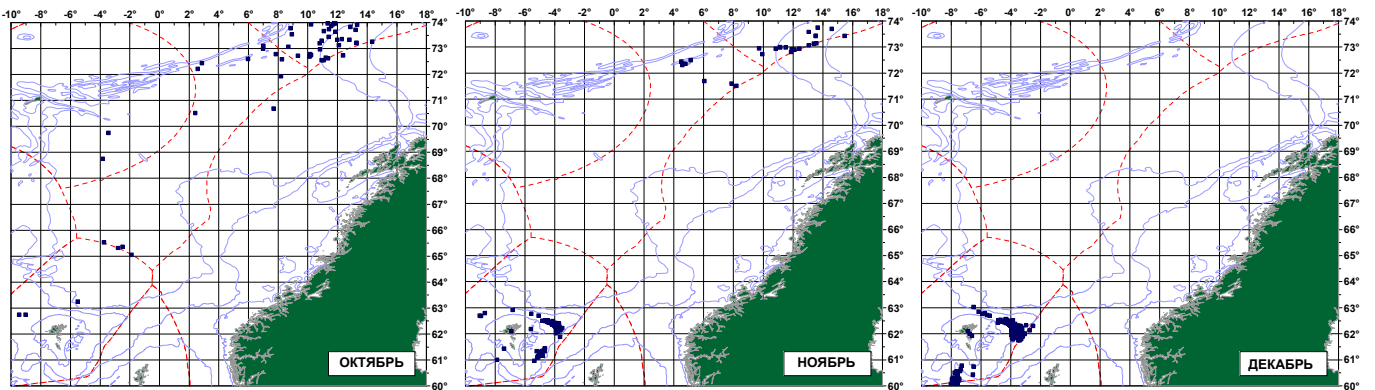


Рис. 1. Участки промысла путассу российскими судами в октябре-декабре 2005-2007 гг.

Табл. 1

Производительность промысла (улов на с/с лова, т.) на промысле путассу в Норвежском море российскими судами типа РТМКСм и БАТМ в октябре-декабре 2005-2007 гг

Северные районы (ОЧНМ, зона Шпицбергена)

<i>РТМКСм</i>				<i>БАТМ</i>			
	2005	2006	2007		2005	2006	2007
Октябрь	106,7	109,8	42,8	Октябрь	65,1	64,0	30,5
Ноябрь	91,4	62,7	42,8	Ноябрь	48,1	43,0	-
Декабрь	-	-	-	Декабрь	-	-	-

ФЭЗ

<i>РТМКСм</i>				<i>БАТМ</i>			
	2005	2006	2007		2005	2006	2007
Октябрь	-	-	-	Октябрь	49,8	54,3	30,5
Ноябрь	-	118,3	72,6	Ноябрь	56,7	52,1	48,4
Декабрь	88,2	93,9	134,1	Декабрь	62,6	51,4	56,0