



Федеральное государственное унитарное предприятие
АТЛАНТИЧЕСКИЙ НАУЧНО-ИССЛЕДОВАТЕЛЬСКИЙ ИНСТИТУТ
РЫБНОГО ХОЗЯЙСТВА И ОКЕАНОГРАФИИ
(АтлантНИРО)

ОБЗОР ПРОМЫСЛА В ЯНВАРЕ 2009 г.

Калининград, 2009

БАЛТИЙСКОЕ МОРЕ

26-й подрайон, зона России

(Рис. 1, табл. 11)

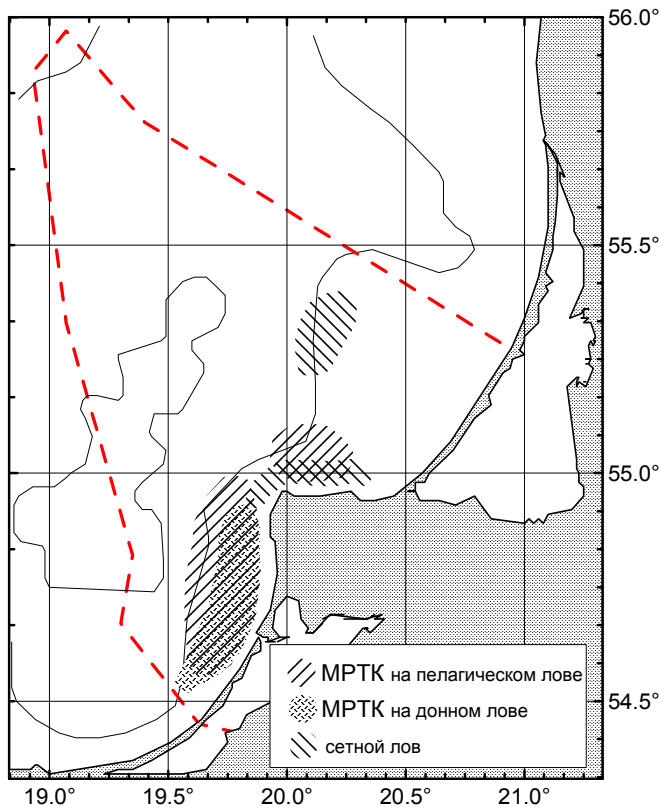


Рис. 1. Участки промысла в зоне России

новка, в целом, была удовлетворительной, уловы судов на уровне прогнозируемых величин. Скопления шпрота облавливались на большей глубине, сельдь ближе к берегу. При ориентации судов на добычу шпрота суточные выловы, в основном, составляли 11-14 т, сельди – 5-11 т на судно. В целом производительность лова МРТК в январе была в среднем на уровне 11-12 т за сутки, в том числе шпрота 65 %, сельди 35 %. Облавливаемый шпрот в уловах имел промысловую длину 6-12 см и модальные классы 7,5-8,5; 9,5-10,5 см, сельдь – 13-22 см, моду 15-16 см. Количество молоди этих видов составляло 15-45 % от вылова по счету. Рыба питалась слабо, и все выловленное сырье использовалось в пищевых целях.

На **донный траловый лов трески** с небольшим приловом камбалы (10-20 %), со второй декады месяца, периодически выходили 1 МРТР и 2 МРТК. Участок лова располагался на юге подрайона, глубины 40-65 м. Обстановка была хорошей, с уловами на судно от 2 до 8 т, в среднем около 4 т за сутки лова. Из-за плохого сбыта трески промысел был ограниченным.

Сетной лов трески за пределами территориальных вод, со второй половины месяца вели 1 ПТС и 1 СЧС. Вылов составлял 1,0-1,5 т на 300-400 сетей за сутки застоя. В прибрежной зоне работали 1-3 ТБ, 1-2 МСТБ и 1-3 РК с результатами 0,2-0,7 т, в среднем 0,4-0,5 т на 150 сетей за сутки застоя.

Метеорологические условия. В январе, как и в декабре, над Южной Балтикой доминировали антициклонические процессы (68 % времени) с преобладанием маловетрия (52 %) и умеренных ветров (39 % времени), преимущественно западных и южных румбов. Трое суток ветер достигал штормовой силы (6 баллов и более). В целом погодные условия незначительно осложняли ведение промысла.

Пелагический траловый лов мелкосельдевых вели до 10-20 МРТК. Основная часть флота работала на юге подрайона над глубинами 30-85 м, в третьей декаде месяца до 4-8 МРТК вели лов на восточных мелководных участках (35-45 м). Суда, как правило, работали в близнецовом варианте и, преимущественно, в темное время суток. Промысловая обста-

БАРЕНЦЕВО МОРЕ

(Рис. 2-4, табл. 1-3, 11)

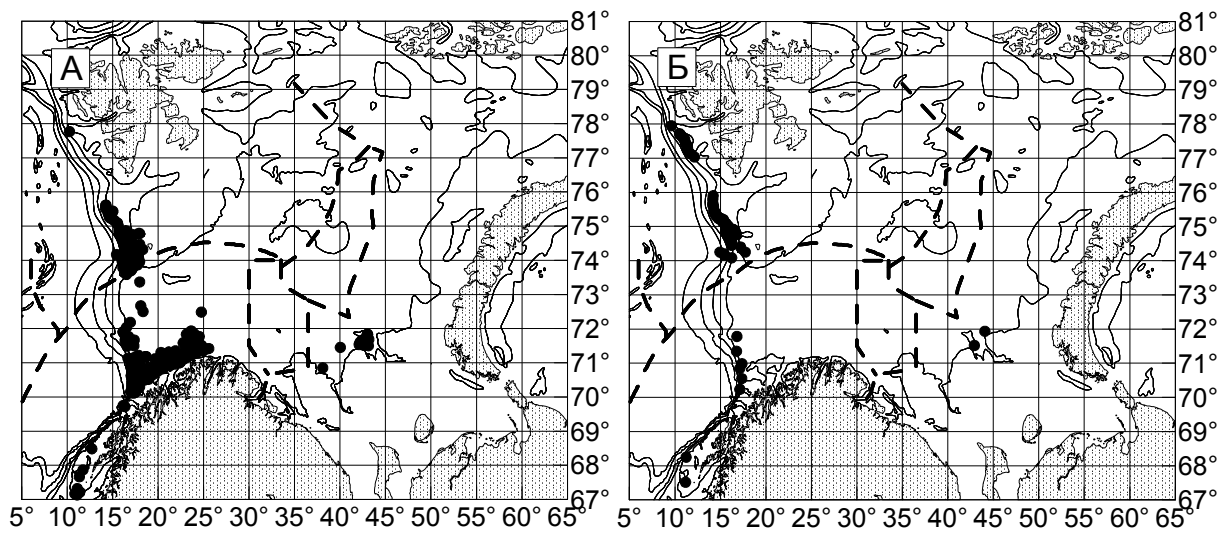


Рис. 2. Участки промысла трески (А) и пикши (Б)

Траловый промысел трески, пикши, и других донных рыб вели до 48 судов Северного бассейна, в том числе 7 СРТМ, 5 СТРА, 3 ПСТ, 12 ТСМ, 4 КРТМ, 17 РТИП. 16 января к промыслу подключился также калининградский ТСМ «Освейское». На лову одновременно находилось от 8 до 40 траулеров. В течение месяца происходило наращивание промыслового флота, максимальное количество судов отмечалось в III декаде месяца.

Треска. Вылов составил 13,3 тыс. т, доля трески в общем объеме вылова донных рыб была около 70 %.

Специализированный промысел трески осуществлялся в зонах Норвегии, Шпицбергена и исключительной экономической зоне России. Основной объем вылова (60 %) был получен в прибрежных районах Норвегии, где формировались преднерестовые скопления трески. В зоне Шпицбергена было добыто 29 % трески, в исключительной экономической зоне России – 2 %.

В зоне Шпицбергена промысел осуществлялся в течение месяца группой в составе 7-14 судов в районах Западного и Южного склона Медвежинской банки, Зюйдкапского желоба. Отмечалась хорошая промысловая обстановка. ТСМ, КРТМ, РТИП за сутки добывали – от 4-8 до 40-76 т трески (79 %), пикши (19 %) и прочих донных рыб (2 %). Суточная добыча СРТМ менялась от 4 до 26 т, в среднем составляла 13,1 т.

В исключительной экономической зоне Норвегии работали до 40 траулеров. Основной промысел проходил на банках в прибрежных районах между 16-25° в.д. Производительность лова была высокой. СРТМ, ТСМ за сутки добывали от 3 до 40 т, РТИП – от 2 до 80 т. Треска составляла 77 % уловов, пикша – 10 %, сайда – 8 %, прочие донные рыбы – 5 %.

Калининградский ТСМ в зоне Норвегии за сутки вылавливал от 17 до 35 (в среднем 25,5 т) на судо-сутки лова.

Пикша. Вылов составил 4,1 тыс. т, доля пикши в общем улове донных рыб достигала 21 %.

Специализированный промысел пикши в зоне Шпицбергена вели 2-7 траулеров. Пикша образовывала локальные скопления в районах Западного склона Медвежинской банки и Зюйдкапского желоба. Доля её в общем вылове донных

рыб в зоне Шпицбергена была максимальной по сравнению с другими районами Баренцева моря и достигала 40 %.

Таблица 1

Траловый донный промысел в Баренцевом море

Тип судна	Кол-во с/с лова	Вылов, т		Ассортимент, т							
		общий	на с/с лова	треска	пикша	сайда	камбала	палтус	зубатка	окунь	прочие
<i>Западный бассейн</i>											
ТСМ	16	399	24,9	269	114	3	-	2	3	8	-
<i>Северный бассейн</i>											
СРТМ	83	1400	16,9	1072	182	123	3	3	8	9	-
СТРА	71	735	10,3	546	94	50	1	14	25	2	3
ПСТ	39	799	20,5	658	121	8	3	2	6	1	-
ТСМ	251	4552	18,1	3490	634	282	6	30	15	95	-
КРТМ	106	2382	22,5	1442	641	264	1	12	8	13	1
РТИП	312	9056	29,0	5800	2290	756	6	100	33	71	-
Итого	862	18924		13008	3962	1483	20	161	95	191	4
Всего	878	19323		13277	4076	1486	20	163	98	199	4

Производительность СРТМ, ТСМ, РТИП Северного бассейна составляла соответственно 16,1; 16,4; и 28,2 т на судно-сутки лова пикши (70 %), трески (27 %), прочих донных рыб (3 %).

В ИЭЗ Норвегии пикша встречалась в качестве прилова к треске. Эпизодически, при облове смешанных скоплений, количество пикши увеличивалось до 50-60 %.

Сайда. В конце I декады в ИЭЗ Норвегии прилов сайды стал увеличиваться, и у отдельных судов доля этой рыбы в уловах достигала 60-80 %. Скопления сайды распределялись у побережья Норвегии, между 10°30'-21° в.д. Суда иностранной постройки добывали за сутки от 2 до 44 т (в среднем 23 т) сайды (66 %), трески (26 %), пикши (7 %).

В целом промысловая обстановка на добыче донных рыб была стабильной. По сравнению с январем 2008 г производительность промысла увеличилась. Вылов на сутки лова СРТМ в январе 2008 г был равен 11,5, ТСМ –13,9 т, в январе 2009 г соответственно 17 и 18 т.

Ярусный промысел трески, зубатки, пикши и других рыб вели 9 судов Северного бассейна и 1 Калининграда, в ИЭЗ Норвегии (83 % общего вылова), Шпицбергена (11 %), зоне Совместного рыболовства (6 %).

Промысловая обстановка, как и на траловом лове, была хорошей. Суточные уловы колебались от 1 до 16 т, средняя производительность по всем районам моря (10 т на судно-сутки лова) несколько уменьшилась по сравнению с прошлым месяцем (11 т). Уловы состояли из трески (60 %), зубатки (17 %), пикши (18 %), палтуса (4 %). Средняя суточная производительность ярусного лова была выше, чем в январе 2008 г, когда средний вылов составлял 8,7 т на сутки лова.

Калининградский ярусолов К-1728 приступил к промыслу 20 января в ИЭЗ Норвегии. Суточный вылов изменялся от 6 до 21 т, в среднем 15,4 т на судно-сутки лова.

Ярусный промысел в Баренцевом море

Кол-во с/с лова	Вылов, <i>t</i>		Видовой состав уловов, <i>t</i>					
	общий	на с/с лова	треска	зубатка	пикша	палтус	окунь	прочие
<i>Западный бассейн</i>								
10	154	15,4	120	6	26	1	1	-
<i>Северный бассейн</i>								
141	1404	10,0	841	245	256	50	3	9

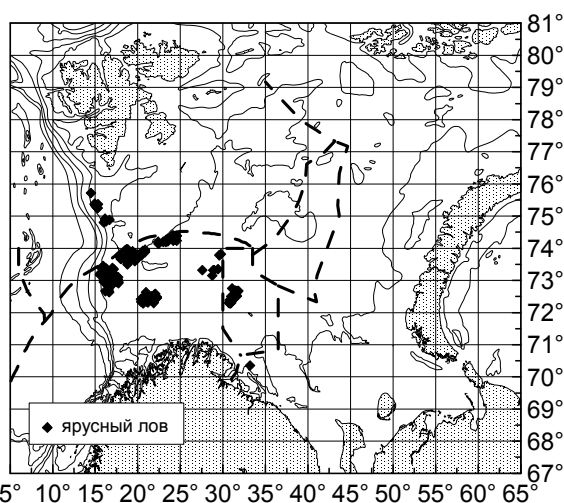


Рис. 3. Участки работы судов ярусного лова

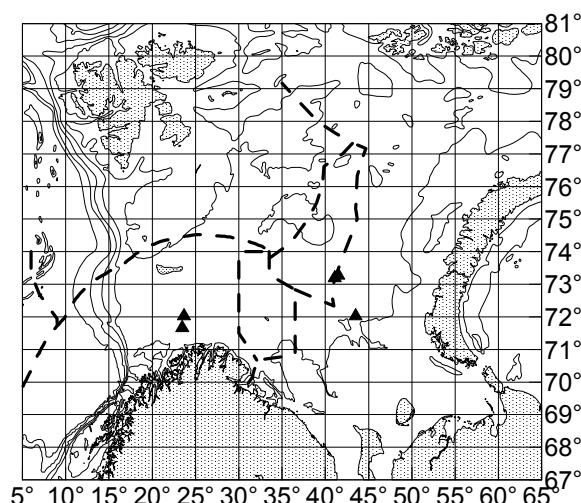


Рис. 4. Участки промысла мойвы

К промыслу **мойвы** в конце месяца приступили 1 БАТМ Калининграда (30.01) и 1 БАТМ Северного бассейна (29.01). БАТМ М-0017 вел поиск в экономической зоне России, на участке между 72°05'-73°20' с.ш., 41°30'-43°30' в.д. Суточный вылов мойвы колебался от 30 до 40 т.

БАТМ К-1965, следуя из Калининграда, задержался в ИЭЗ Норвегии, на участке между 71°43'-72°05' с.ш., 23°28'-23°40' в.д., где оперировал норвежский кошельковый флот. Скопления мойвы были очень динамичными. Суточный вылов до конца месяца не превышал 20-30 т.

Промысел мойвы в Баренцевом море

Тип судна	Количество с/с лова	Вылов, <i>t</i> *	
		общий	на с/с лова
<i>Западный бассейн</i>			
БАТМ	2	50	25,0
<i>Северный бассейн</i>			
БАТМ	3	106	35,3

*мойва в улове составляла 100%

НОРВЕЖСКОЕ МОРЕ

(Рис. 5-7, табл. 4, 5, 11)

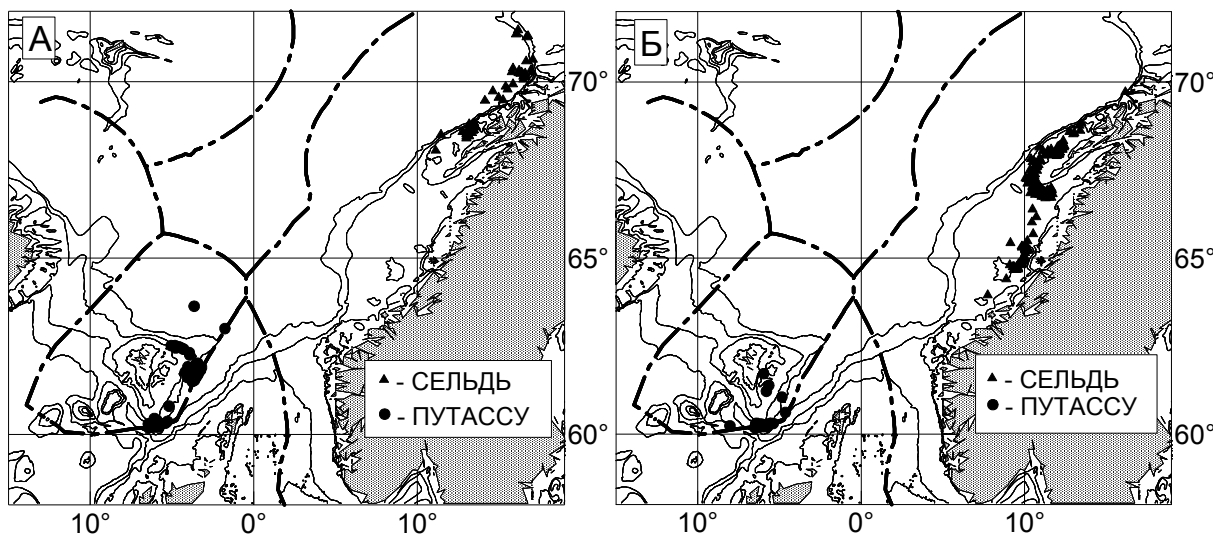


Рис. 5. Участки промысла сельди и путассу в 1-ой (А) и во 2-ой (Б) половине января

Зона Норвегии

Промысел сельди был начат судами Северного бассейна 3 января 2009 г. В течение первой декады флот облавливал скопления сельди на участке $69^{\circ}30'-71^{\circ}30'$ с.ш. и $14^{\circ}10'-17^{\circ}00'$ в.д. Промысловая обстановка была неустойчивой, уловы БМРТИБ составляли от 6 до 77 т, в среднем за сутки лова 46,8 т. Одновременно на лову находилось от 2 до 5 траулеров. Сельдь составляла 100 % уловов.

С 11 января флот постепенно стал смещаться за скоплениями сельди в южном направлении. Также происходило наращивание промыслового усилия, на лову одновременно находилось от 6 до 9 судов. Во второй декаде промысел был сосредоточен на участке $67^{\circ}20'-68^{\circ}50'$ с.ш. и $10^{\circ}30'-13^{\circ}30'$ в.д. С 18 января к группе судов Северного бассейна присоединился 1 БАТМ Калининграда. Промысловая обстановка стабилизировалась, производительность РТМКС в этот период составляла от 50 до 91 т за сутки лова, в среднем около 80 т, суточные уловы БМРТИБ возросли до 43-86 т, в среднем 63,8 т за сутки лова. В прилове отмечалась сайда.

В третьей декаде января наблюдалось значительное наращивание промыслового усилия, одновременно вели добычу от 8 до 17 судов Северного бассейна и Калининграда. Флот продолжал смещаться на юг вдоль побережья Норвегии, промысел проходил между $66^{\circ}40'-67^{\circ}40'$ с.ш. и $10^{\circ}00'-11^{\circ}40'$ в.д. Промысловая обстановка оставалась стабильной, производительность РТМКС изменялась от 74 до 126 т за сутки лова, и в среднем составила 106,3 т, БАТМ вылавливали за сутки от 43 до 99 т сельди, в среднем 82 т, уловы БМРТИБ за сутки составляли от 30 до 87 т, в среднем 64,9 т. С 27 января суда начали постепенно переходить еще южнее и к 30 января вся флотилия передислоцировалась на участок $64^{\circ}00'-65^{\circ}30'$ с.ш. и $8^{\circ}50'-10^{\circ}10'$ в.д. Среднесуточные уловы БАТМ составляли 85,9 т, БМРТИБ – 51,2 т.

В целом за месяц в промысле участвовали 2 РТМКС, 2 РТМКСм, 1 БАТМ, 7 БМРТИБ, 1 РТМС, 1 БМРТ, 3 ТСМ Северного бассейна и 4 БАТМ и 1 БМРТИБ Калининграда. Среднемесячная производительность БАТМ Калининграда со-

ставила 80,5 т за сутки лова, РТМКС Северного бассейна – 100,4 т за сутки лова.

Таблица 4

Промысел сельди в НЭЗ

Тип судна	Количество с/с лова	Вылов, т		Видовой состав уловов, т		
		общий	на с/с лова	сельдь	путассу	прочие
<i>Западный бассейн</i>						
БАТМ	37	2977	80,5	2975	-	2
БМРТИБ	5	169	33,8	169	-	-
Итого	42	3146		3144	-	2
<i>Северный бассейн</i>						
РТМКС	23	2310	100,4	2310	-	-
РТМКСм	26	4053	155,9	4053	-	-
БМРТИБ	92	5470	59,5	5470	-	-
РТМС	13	1144	88,0	1144	-	-
БМРТ	11	550	50,0	550	-	-
ТСМ	23	734	31,9	734	-	-
РТИП	8	522	65,3	522	-	-
Итого	196	14783		14783	-	-
Всего	238	17929		17927	-	2

По сравнению с январем 2008 г промысел сельди начался на 14 суток раньше. Общий вылов сельди в январе 2009 г составил 17929 т за 238 судосудок лова, что значительно выше, чем в январе 2008 г, когда было выловлено 2526 т сельди за 33 судосудок лова.

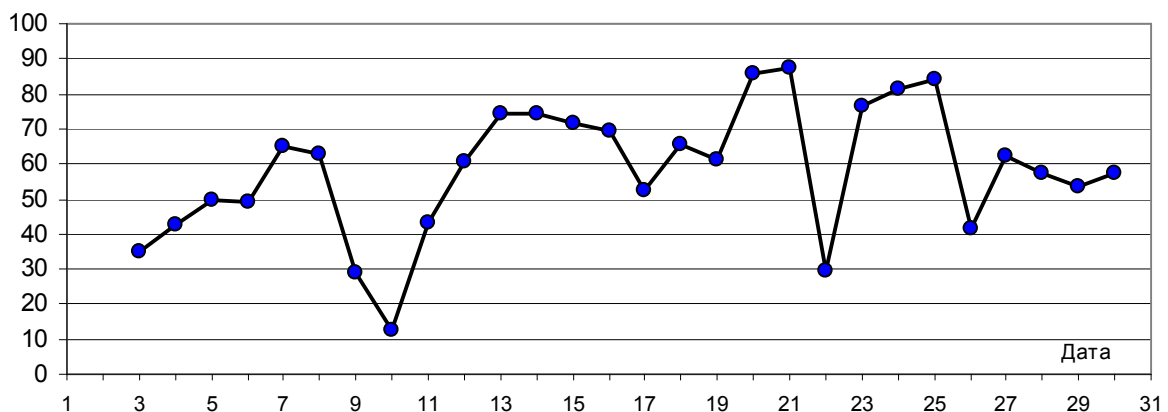


Рис. 6. Производительность БМРТИБ Северного бассейна на промысле сельди в ИЭЗ Норвегии в январе 2009 г

Зона Фарерских островов

Промысел путассу продолжали 2 РТМКС, 3 РТМКСм, 3 БАТМ и 3 БМРТИБ Северного бассейна и 2 БАТМ Калининграда. В течение месяца в районе одновременно находилось от 1 до 10 траулеров.

В начале месяца группа из 4 – 10 судов работала на востоке и северо-востоке Фарерской экономической зоны (61°20'-62°40' с.ш. и 1°50'-5°40' з.д.), облавливая путассу за пределами 500-метровой изобаты. Результаты работы

судов свидетельствовали о хорошем уровне промысловой обстановки. Суточные уловы БАТМ составляли от 10 до 131 т в среднем 79,4 т, у РТМКСм - от 13 до 248 т, в среднем 150,3 т.

Начиная с 8 января, суда начали переходить на традиционный для этого периода участок над южной частью островного склона, у границы с ИЭЗ Великобритании. Во второй декаде января флотилия из 3-7 судов вела добычу на участке 60°10'-60°30' с.ш. и 5°10'-6°30' з.д. Производительность БАТМ в этот период составляла от 10 до 118 т путассу за сутки лова, и в среднем 77,3 т, суточные уловы РТМКСм варьировали от 60 до 236 т, в среднем 146,9 т за сутки лова. В прилове встречалась сайда.

Таблица 5

Промысел путассу в ФЭЗ

Тип судна	Количество с/с лова	Вылов, т		Видовой состав уловов, т		
		общий	на с/с лова	путассу	сельдь	прочие
<i>Западный бассейн</i>						
БАТМ	18	1663	92.4	1663	-	-
<i>Северный бассейн</i>						
РТМКС	9	966	107.3	966	-	-
РТМКСм	45	6604	146.7	6558	-	46
БАТМ	17	1046	61.6	1046	-	-
БМРТИБ	43	1343	31.2	1338	-	5
Итого	114	9959		9908	-	51
Всего	132	11622		11571	-	51

С 19 января суда начали покидать район, передислоцируясь на промысел сельди в зоне Норвегии и к 21 января на промысле путассу остался 1 РТМКСм Северного бассейна М-0002 «Адмирал Шабалин». Промысловая обстановка сохранялась на хорошем уровне, производительность судна составляла от 61 до 242 т путассу в сутки, в среднем 166,7 т. 26 января М-0002 закончил промысел, а 29 января в район вышел БАТМ К-1988 «Арменак Бабаев» ЗАО «Вестрыбфлот» Калининграда, который начал работать на южном участке в средних координатах 60°10' с.ш. и 5°55' з.д. Уловы возрастали от 10 до 78 т в сутки.

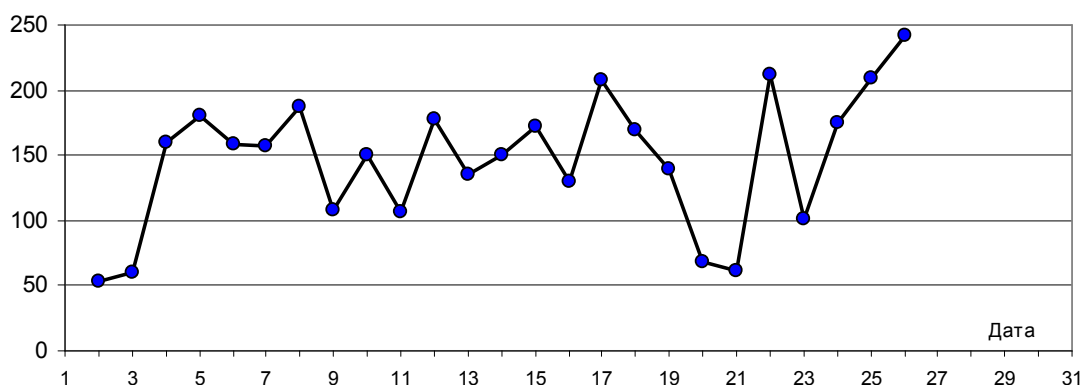


Рис. 7. Производительность РТМКСм Северного бассейна на промысле путассу в районе Фарерских о-вов в январе 2009 г

По сравнению с январем 2008 г производительность БАТМ Калининграда в январе 2009 г была значительно выше (в январе 2009 г – 92,4 т, в январе 2008 г – 63,9 т). Производительность РТМКСм Северного бассейна оказалась

несколько ниже прошлогодней (в январе 2009 г – 146,7 т, в январе 2008 г – 153,1 т).

Общий вылов путассу в ФЭЗ в январе 2009 г составил 11571 т за 132 судодуток лова, что сопоставимо с показателями в январе 2008 г, когда было выловлено 11949 т путассу за 149 судодуток лова.

СЕВЕРО-ЗАПАДНАЯ АТЛАНТИКА

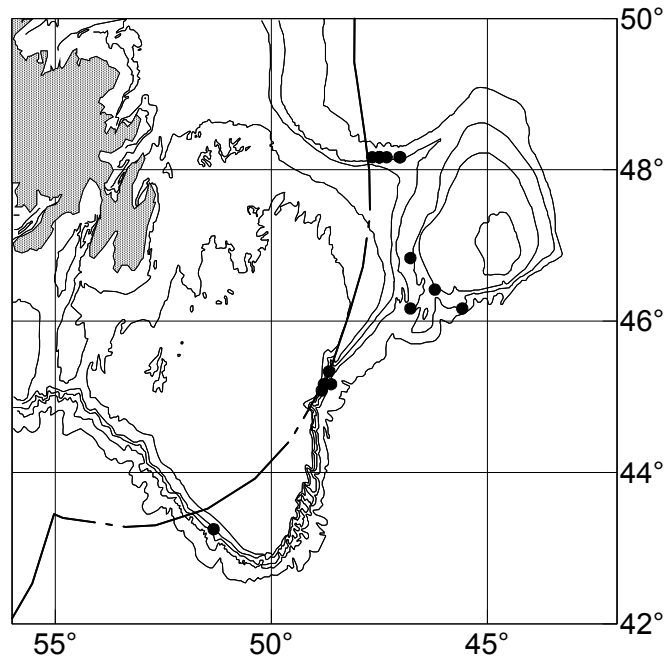


Рис. 8. Участки промысла палтуса

Флемиш-Кап, зона НАФО

(Рис. 8, табл. 6)

Промысел палтуса до 20 января вел 1 РТИП Северного бассейна М-1035 «Новая Земля». Промысловая обстановка была неустойчивой, судно активно перемещалось по району.

При тралениях на западном склоне банки Флемиш-Кап в средних координатах $48^{\circ}10'$ с.ш. и $47^{\circ}30'$ з.д. суточные уловы варьировали от 1 до 6 т, средняя производительность составила 4,4 т, доля палтуса в уловах составляла 77 %.

На южном склоне банки Флемиш-Кап, судно вело добычу на участке с координатами $46^{\circ}10'-46^{\circ}50'$ с.ш. и $45^{\circ}40'-46^{\circ}50'$ з.д., здесь уловы варьировали от 1 и 8 т, в среднем 5,2 т. В уловах были макрурус 37 %, палтус 26 %, камбала 20 %, скат 9 %.

На восточном склоне БНБ судно промышляло на участке со средними координатами $45^{\circ}10'$ с.ш. и $48^{\circ}40'$ з.д., где имело уловы от 2 до 9 т, в среднем 4,7 т в сутки. Уловы состояли из морского окуня 30 %, палтуса 27 %, камбалы 25 %, ската 10 % и макруруса 5 %.

Промысел палтуса на БНБ и Флемиш-Кап

Тип судна	Количество с/с лова	Вылов, т		Видовой состав уловов, т			
		общий	на с/с лова	палтус	макрурус	камбала	прочие
<i>Северный бассейн</i>							
РТИП	17	81	4,8	39	13	11	18

Одни сутки судно работало на западном склоне БНБ в позиции с координатами 43°10' с.ш. и 41°20' з.д., улов 6,7 т, в ассортименте камбала 49 %, палтус 27 %.

По сравнению с январем 2008 г, в текущем году производительность на промысле палтуса была значительно ниже, так в 2009 г за месяц было выловлено 39 т палтуса за 17 судов-суток лова, а в 2008 г -165 т за 26 судов-суток лова.

ЦЕНТРАЛЬНО-ВОСТОЧНАЯ АТЛАНТИКА**Зона Марокко**

(Рис. 9, табл. 7)

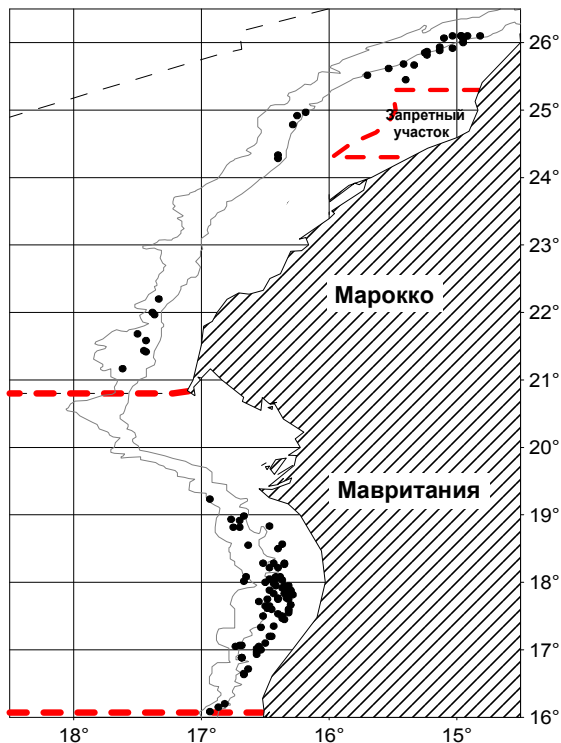


Рис. 9. Участки работы российского флота в ЦВА

по глубинам от 45-60 до 500 метров. Выловы на судов-сутки лова РТМКСм изменялись от 69 до 145 т, в среднем по группе удерживались на уровне 92 т. В уловах преобладали скумбрия (в среднем 55 %) и ставрида (30 %), доля прочих объектов не превышала 15 %.

С 8 января все российские траулеры перешли на север района, на участок 24°50'-26°06' с.ш., где над глубинами 90-800 метров облавливали скумбрию (80-85 %) с приловом ставриды (12-15 %), зубана и прочих объектов. Уловы на

В I половине января в ИЭЗ Марокко вели промысел 3 РТМКСм Северного бассейна.

По данным оперативной гидрологической информации на акватории шельфа и свала глубин между 21-24° с.ш. внутримесячные колебания ТПО были незначительны, носили локальный характер. Активное выхолаживание поверхностных вод наблюдалось на участке 25°00'-26°05' с.ш., где в результате интенсивного апвеллинга ТПО в течение месяца понизилась на 1,3-1,6°С.

Динамические процессы в январе 2009 г в целом были схожи с этим периодом прошлого года, а среднемесячный термический фон на акватории ИЭЗ Марокко был незначительно ниже (на -0,2°С).

С 1 по 7 января российские суда работали между 21°10'-22°10' с.ш.,

усилие заметно возросли и были в пределах 140-180 т, в среднем составляли 156 т.

С 17 января и до конца месяца суда находились на выгрузке.

Если в январе 2007 г основным районом промысла являлся север разрешенной зоны, в январе 2008 г – её южные участки, то в январе 2009 г траулеры России использовали для промысла сначала южные, а затем северные участки шельфа ИЭЗ Марокко. В зависимости от участка работ изменялись производительность промысла и видовой состав уловов. На севере шельфа уловы на усилии обычно были выше, на юге – ниже. Уловы на судосутки лова и их видовой состав в 2009 г в целом соответствовал "средним" показателям за 2007-2008 гг., что позволяет оценивать промысловую обстановку за эти годы как стабильную, без значительных колебаний, а состояние сырьевой базы как удовлетворительное.

Таблица 7

**Результаты работы судов России в январе 2007 - 2009 гг.
в ИЭЗ Марокко**

Год	Тип судна	Кол-во с/суток		Вылов на с/с лова,	Видовой состав уловов, %				
		пром	лова		ставрида	скумбрия	сардина	сардинелла	прочие
2007	РТМКСм	77	58	150,6	5,6	91,1	0,9	0,0	2,4
2008		71	55	110,2	32,3	39,9	27,2	0,4	0,2
2009		45	34	139,3	16,8	78,0	0,1	0	5,1

Зона Мавритании

(Рис. 9-12 , табл. 8, 9, 11)

В течение января в ИЭЗ Мавритании работали 1 БМРТИБ Калининграда, 1 РТМКС и 1 РТМКСМ Северного бассейна. Кроме российских судов в районе промыслили около 30 крупнотоннажных траулеров иностранных государств.

По данным оперативной гидрологической информации на всей акватории ИЭЗ Мавритании продолжалось сезонное выхолаживание поверхностных вод. Более быстрыми темпами этот процесс происходил к югу от параллели 19° с.ш. По сравнению с началом месяца ТПО здесь понизилась на 1,3-2,7°С.

В целом, январь 2009 г. на шельфе между 16-21° с.ш. был самым холодным за последние три года, а термический фон ниже на 1,5°С, чем в этот период прошлого года.

В первой половине января российские траулеры вели промысел на участке 16°05'-18°05' с.ш., по глубинам от 60-80 до 350-500 метров. Выловы на судосутки лова изменялись от 15-20 до 80-93 т, в среднем за этот период составляли у РТМКСм 72 т, РТМКС 49 т, БМРТИБ 64 т ставриды (60-80 %), скумбрии (10-15 %) с приловом сардины (3-12 %) и прочих объектов (10-20 %). Промысловая обстановка была неустойчивой, но в целом для этого периода года – удовлетворительной.

**Результаты работы судов России в январе 2008 - 2009 гг.
в ИЭЗ Мавритании**

Год	Тип судна	Кол-во с/суток		Вылов на с/с лова,	Видовой состав уловов, %				
		пром	лова		ставрида	скумбрия	сардина	сардинелла	прочие
2008	РТМКС	17	11	71.3	50.3	10.3	33.7	5.7	0
2009		31	25	46.8	70.4	10.8	18.6	0	0.2
2008	РТМКСм	61	49	107.4	50.8	8.7	29.8	5.7	5.0
2009		31	30	56.9	72.3	10.6	7.0	0	10.1
2008	БМРТИБ	30	27	64.5	69.2	12.2	4.0	0	14.6
2009		31	26	56.8	64.7	7.9	9.7	0	17.7

Во второй половине месяца промысловая обстановка осложнилась, стала неудовлетворительной. Район промысла расширился, флот промыслял в пределах 16°45'-19°15' с.ш., по глубинам 45-300 метров. Производительность промысла у всех типов судов снизилась: У РТМКСм до 41 т, РТМКС – 44 т, БМРТИБ – 50 т. В уловах увеличилась доля сардины (20 %), уменьшились объемы вылова скумбрии (3-4 %).

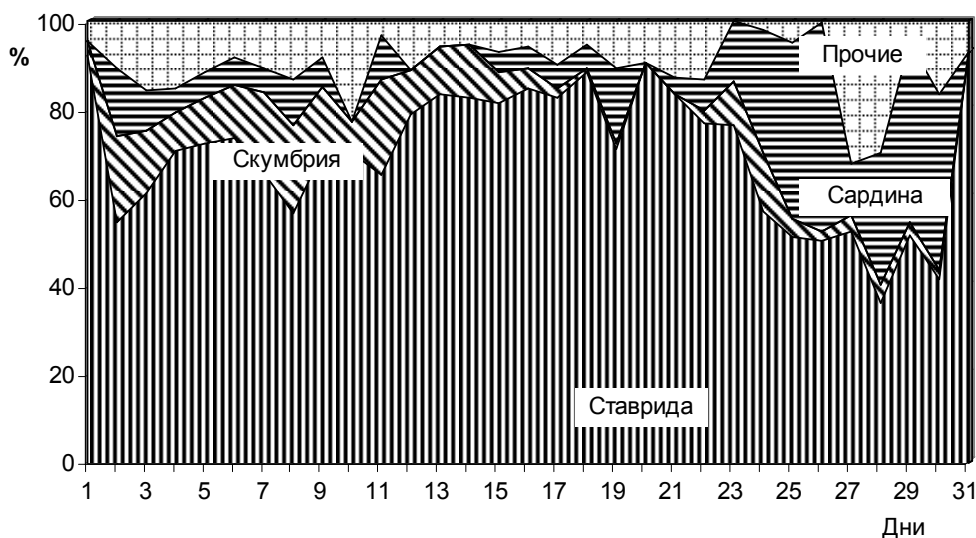


Рис. 10. Видовой состав уловов в зоне Мавритании в январе 2009 г

В среднем за январь 2009 г уловы на усилие у всех судов были значительно ниже этого периода прошлого года, наибольшее снижение производительности промысла отмечалось у судов типа РТМКСм, РТМКС. Несмотря на более высокую долю ставриды в общем вылове, промысловая обстановка была хуже, чем в январе 2008 г.

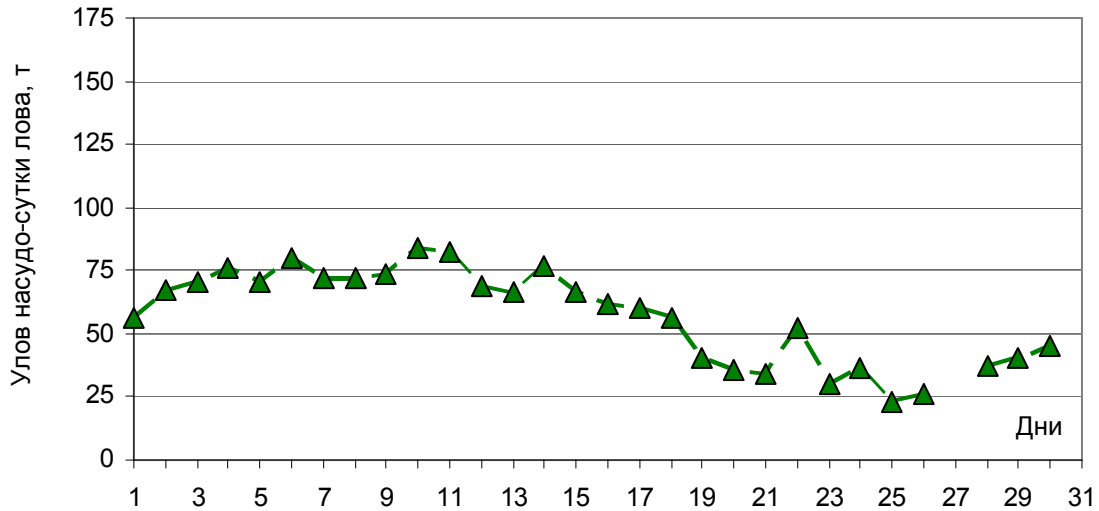


Рис. 11. Динамика производительности РТМКСм Северного бассейна в зоне Мавритании в январе 2009 г

Таблица 9

Вылов российского флота в ЦВА в январе-декабре 2008-2009 гг., т

Бассейн	2008 г.			2009 г.		
	Марокко	Мавритания	Всего	Марокко	Мавритания	Всего
Западный	-	1678	1678	-	1476	1476
Северный	6062	6045	12107	4736	2876	7567
Россия	6062	7723	13785	4736	4352	9088

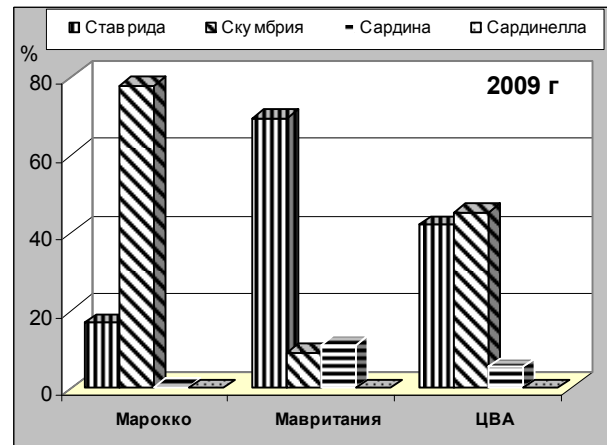
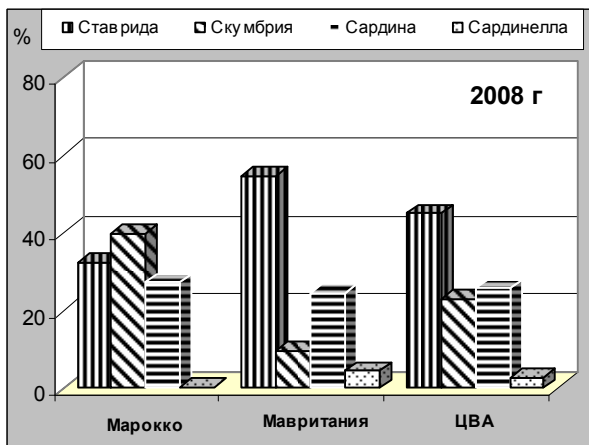


Рис..12 Структура вылова российским флотом в ЦВА.

Общий вылов России в ЦВА в январе 2009 г был ниже этого показателя за аналогичный период 2008 г., как из-за прекращения промысла во второй половине января в районе Марокко (отвлечения на выгрузку), так и неудовлетворительной обстановки в районе Мавритании.

В общем вылове в январе преобладала скумбрия (в районе Марокко) и ставрида (в районе Мавритании).

Научно – исследовательские работы

СТМ "Атлантида" с 09 по 18 января выполнял учётную съёмку пополнения основных промысловых видов в ИЭЗ Мавритании на акватории от 20°32' до 16°09' с.ш. в диапазоне изобат 25-700 метров.

Выполнено 60 контрольных тралений, уловы изменялись от нескольких килограммов до 12 т за 15-30 минут. На участке 20°32'-18°30' с.ш. их основу составляла сардина длиной 8,5-28,5 см, модальными классами 15,0-16,0, 20,0-20,5, 25,0-26,0 см. В прилове отмечались западноафриканская ставрида длиной 12-33 см, модами 14-15, 20 и 24 см, круглая сардинелла длиной 6-22 см, анчоус длиной 6-14 см, штучно – скумбрия. В районе 18°30'-16°09' с.ш на мелководье в уловах по-прежнему преобладала сардина, а на глубинах более 60 метров - западноафриканская ставрида длиной 15-33 см, модой 20-26 см, в прилове отмечались европейская ставрида длиной 16-26, модой 22-23 см, рыба-сабля и прочие объекты.

АНТАРКТИЧЕСКАЯ ЧАСТЬ АТЛАНТИЧЕСКОГО ОКЕАНА

Подрайон Ю. Оркнейские острова (48.2)

(Рис 13, табл. 10)

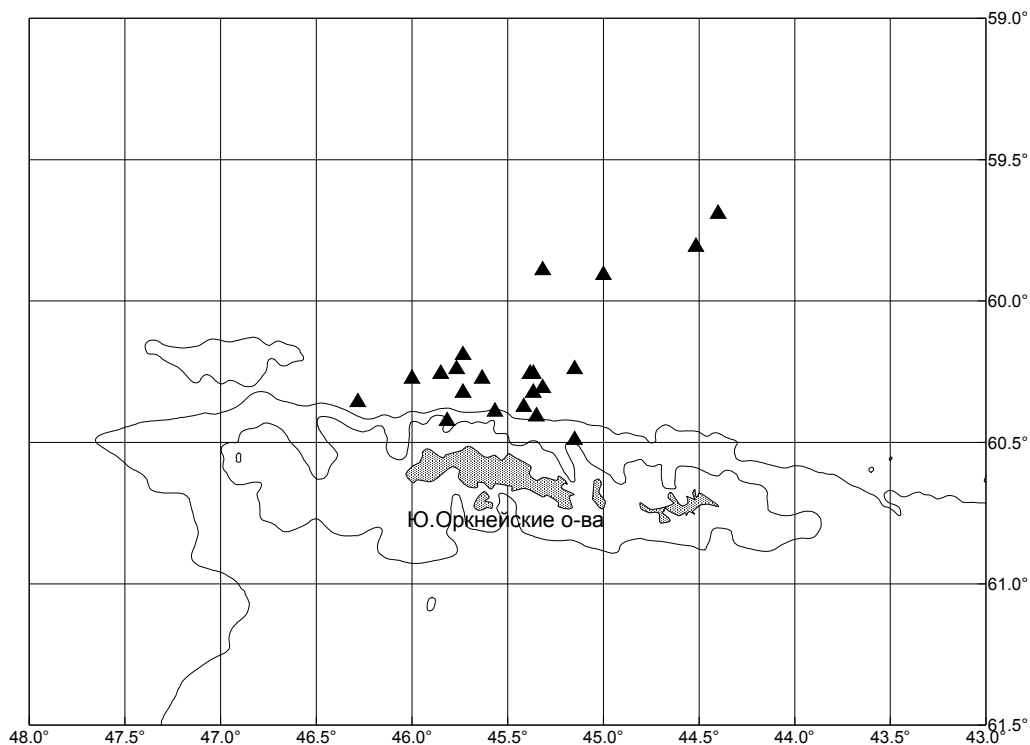


Рис. 13. Участки промысла криля

РТМКС «Максим Старостин» приступил к промыслу криля в подрайоне Ю. Оркнейских островов 4 января. Поисково-промысловые и экспериментальные работы судном преимущественно проводились севернее о. Коронейшн, на участке 60°04'-60°26' ю.ш., 44°55'-46°40' з.д., эпизодически судно смещалось на северо-восток до 59° 35' ю.ш., 44° 15' з.д.

Метеорологические и ледовые условия благоприятствовали промыслу. В течение месяца преобладали ветра северо-западного направления, силой 3-5

баллов, температура воздуха выше нуля, айсберги были сосредоточены вблизи острова. Ухудшение погодных условий отмечено дважды: 17-18 и 23 января. В эти дни, с выходом в район глубоких циклонов, скорость ветра в порывах достигала 25-30 м/сек.

Таблица 10

Промысел криля Подрайон Ю. Оркнейские острова, т

Тип судна	Количество с/с лова	Вылов, т*	
		общий	на с/с лова
<i>Западный бассейн</i>			
РТМКС	23	808	38,5

Скопления рачков были приурочены к южной периферии антициклонического меандра, с температурой поверхности воды 0,4-2,0°C. До середины месяца криль фиксировался поисковой аппаратурой над глубинами 300-3500 м в верхнем 50-метровом слое воды в виде дисперсных скоплений или небольших косячков вертикальным развитием 10-20 м и практически не совершал вертикальных миграций. Судно вело лов криля пелагическим тралом с последующей откачкой улова насосом. Все траления, как днем, так и ночью были приурочены к верхнему слою 20-50 м. В среднем за сутки выполнялось три траления, продолжительностью не менее 5 часов. Суточный вылов в начале месяца составлял 20-40 т, во второй декаде – 50-80 т и оценивался по выпуску продукции (муке), а улов за траление приблизительно.

В середине января РТМКС «М. Старостин» сместился в пределах обозначенного участка на юго-восток, на расстояние около 15 миль от островов. Здесь характер эхозаписей криля несколько изменился. Скопления объекта в дневное время фиксировались в слое воды от 50 до 250 м от поверхности и состояли из косячков различной плотности вертикальным развитием 15-50 м: ночью – в верхнем 50-метровом слое, вертикальным развитием 10-30 м. С 18 января судно начало экспериментальные работы по настройке бим-трала с непрерывной откачкой улова. Траления выполнялись по горизонтам 20-140 м. В третьей декаде января произведено 8 тралений суммарной продолжительностью 99,5 часов, вылов составил около 180 т. Суточная добыча криля была в пределах 10-50 т. Низкие результаты промысла связаны с затянувшимся процессом наладки системы непрерывного лова.

Модальные размеры рачков 47-50 мм. До 15-30% криля имело «зеленую» окраску.

В начале января промысел криля у Ю. Оркнейских островов начал норвежский траулер «Сага Си», работающий по системе непрерывного лова. Обстановка у него была неудовлетворительной, суточные уловы не превышали 4-5 т. Криль был крупный, но плотных скоплений не образовывал. Судно перешло в подрайон 48.1 (о. Мордвинова), где уловы также были низкими. В середине января норвежский траулер вернулся к Ю.Оркнейским островам, где его уловы возросли до 150 т за сутки.

Зам. директора

В.А. Сушин

Результаты работы промысловых судов Калининградской области в январе 2009 г.

ПОКАЗАТЕЛИ	Балтийское море		Баренцево море				Норвежское море				ЦВА
	26-й подр., РФ		ШЭЗ	НЭЗ			НЭЗ				
	МРТК*	ТСМ	БАТМ	ТСМ	СРТМя	БАТМ	БАТМ	БМРТИБ	ФЭЗ	БАТМ	
Судо-суток: промысла	80	6	3	12	12	50	9		25		31
лова	80	6	2	10	10	37	5		18		26
Потери промыслового времени, %	0	0	33	17	17	26	44		28		16
Общий вылов, т	919	141	50	258	154	2977	169		1663		1476
Вылов на судо-сутки, т:											
промысла	11.5	23.5	16.7	21.5	12.8	59.5	18.8		66.5		47.6
лова	11.5	23.5	25.0	25.8	15.4	80.5	33.8		92.4		56.8
Видовой состав улова, т:											
треска	-	111	-	157	120	-	-		-		-
пикша	-	25	-	88	26	-	-		-		-
камбала	-	-	-	-	-	-	-		-		-
зубатка	-	2	-	3	5	-	-		-		-
палтус	-	1	-	-	2	-	-		-		-
окунь	-	2	-	8	1	-	-		-		-
путассу	-	-	-	-	-	-	-		1663		-
шпрот	599	-	-	-	-	-	-		-		-
сельдь	320	-	-	-	-	2975	169		-		-
ставрида	-	-	-	-	-	-	-		-		956
сумбрия	-	-	-	-	-	-	-		-		116
сардина	-	-	-	-	-	-	-		-		143
сардинелла	-	-	-	-	-	-	-		-		-
мойва	-	-	50	-	-	-	-		-		-
криль	-	-	-	-	-	-	-		-		-
прочие	-	-	-	2	-	2	-		-		261

* Данные приведены по ограниченному количеству судов.

ОБЗОР
ПРОМЫСЛА В ЯНВАРЕ 2009 г.

Ответственный за выпуск Е.М. Гербер

Лицензия сер. ЛР № 020785 от 22.11 98 г.
Формат 60x84 1/8 Печ. л. 1,5
Подписано в печать 10 / II 2009 г.
Тираж 9 экз. Заказ 48